

Магнитно поле – хипотеза на Ампер. Основни характеристики – магнитен момент, магнитна индукция. Силови линии на магнитно поле на постоянен магнит и проводник с ток

Магнитно поле – хипотеза на Ампер. Основни характеристики – магнитен момент, магнитна индукция

Хората са познавали и изучавали магнитните сили и магнитните свойства на веществата от дълбока древност. Магнитните сили, също както и електричните, действат на разстояние. Следователно магнитното взаимодействие, също както и електричното, се осъществява чрез поле, което е наречено магнитно поле. В началото на 19 век е установена връзка между електричните и магнитните явления – датският физик Оерщед показва, че около проводник, по който тече електричен ток, се създава магнитно поле. След установяването на тази връзка, имайки предвид наскоро формулираната атомно-молекулна теория за строежа на веществата, френският физик Ампер изказва хипотезата, че магнитното поле винаги се създава от протичащ електричен ток. Неговата идея е била, че магнитното поле на постоянните магнети също е следствие от протичане на токове (микротокове) в магнита, които той нарича молекулярни токове. Хипотезата му е потвърдена след почти един век с изясняването на строежа на атома. Така, според съвременните представи, **магнитното поле е обект, който се създава около движещи се електрични заряди и осъществява магнитното взаимодействие между тях.**

За изучаване свойствата на магнитното поле е необходимо да използваме някакво пробно тяло (модел), върху което полето да въздейства по определен начин, т.е. пробното тяло трябва също да създава магнитно поле. Тъй като магнитното поле се създава от движещи се заряди (напр. електричен ток) е удобно да изберем за такова тяло проводник, по който протича постоянен ток. От друга страна постоянен ток може да протича само в затворена верига, затова за пробно тяло се избира затворен токов контур. За максимално опростяване на модела избираме равнинна правоъгълна рамка с ток, чиито размери са малки и могат да се пренебрегнат в сравнение с разстоянието между контура и източника на магнитното поле (подобно на точков заряд или материална точка). За основна характеристика на токовия контур избираме неговият магнитен момент \vec{p}_m (фиг. 1):

$$\vec{p}_m = I\vec{S} = IS\vec{n},$$

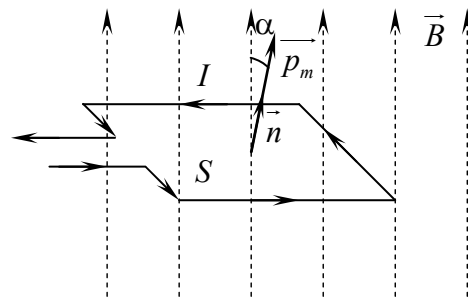
където I е големината на тока, който протича по контура, а \vec{S} е векторът на площта на контура, дефиниран като произведение на площта S на контура и единичният вектор \vec{n} по нормалата към контура. Положителната нормала на контура се избира така, че когато гледаме от върха на \vec{n} токът да протича в посока обратна на часовниковата стрелка.

Когато поставим токовия контур в еднородно магнитно поле (пунктирните стрелки на фиг. 1), той се завърта и магнитният му момент \vec{p}_m се насочва по посока на полето. Следователно външното магнитно поле взаимодейства с магнитното поле на контура чрез сила, която създава въртящ момент \vec{M} . Експериментално е установено, че въртящият момент зависи от магнитния момент на контура и ъгъла α , който сключва нормалата на контура с посоката на полето. Въртящият момент е максимален, когато $\alpha = \pi/2$ и е равен на нула, когато $\alpha = 0$, т.е. големината му зависи от $\sin\alpha$ и той може да се представи като векторно произведение на два вектора. Оказва се също, че ако поставим друг контур в полето, с различен магнитен момент, максималният въртящ момент M_{\max} е различен за различните контури, но отношението M_{\max}/p_m остава едно и също. Следователно това отношение не зависи от пробния контур, а е характеристика само на полето, т.е. можем да го изберем за основна величина, характеризираща магнитното поле (сравнение с начина, по който дефинирахме интензитет на електростатично поле). Тази величина наричаме магнитна индукция \vec{B} . Сега можем да запишем и векторното произведение, за което говорихме по-горе:

$$\vec{M} = \vec{p}_m \times \vec{B}, \quad M = p_m B \sin \alpha, \quad M_{\max} = p_m B$$

$$(1) \quad \vec{B} \equiv \frac{M_{\max}}{p_m}.$$

Следователно, големината на магнитната индукция на полето (1) се определя от големината на максималният въртящ момент, който действа на токов контур с единичен магнитен момент, поставен в



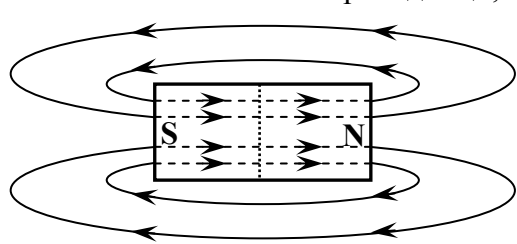
фиг. 1

това поле, а посоката ѝ се определя от посоката, в която се ориентира токовият контур под действие на полето. От (1) можем да определим и мерната единица за магнитна индукция – $[N/(A.m)]$. Тази единица е наречена тесла $[T]$, в чест на сръбския физик и изобретател Никола Тесла.

Силови линии на магнитно поле на постоянен магнит и проводник с ток

Можем да продължим аналогията с електростатичното поле. Магнитното поле също може да се изобразява графично със силови линии на магнитната индукция. Това са такива линии, чиито допирателни във всяка точка от магнитното поле съвпадат с посоката на вектора на магнитната индукция в тази точка. За разлика от силовите линии на интензитета на електростатичното поле, силовите линии на магнитната индукция са затворени линии. Това се дължи на факта, че не съществуват магнитни заряди – магнитното поле се създава също от електрични заряди (но движещи се). Това определя и основната разлика между електростатичното и магнитното поле – докато електростатичното поле е потенциално, магнитното е вихрово. Както ще видим по-късно (5 въпрос), за магнитното поле не можем да дефинираме потенциал, както направихме това за електростатичното.

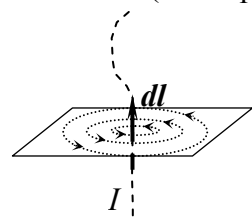
Ще разгледаме по-подробно силовите линии на магнитното поле в случаите, когато то се създава от постоянни магнити и проводници, по които протича електричен ток. Силовите линии на полето на



фиг. 2

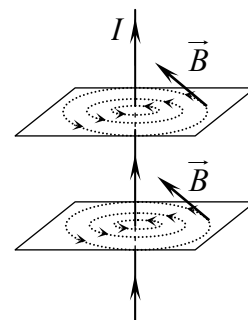
постоянен магнит (напр. пръчковиден магнит, фиг. 2) приличат външно на силовите линии на електростатичното поле на електричен дипол, но с една съществена разлика – вътре в магнита също има силови линии и те са насочени от южния към северния полюс, като по този начин те затварят привидно отворените външни силови линии. Тъй като магнитното поле най-често се създава от проводници с ток, ще дадем едно правило за построяване на силовите линии на токов елемент – безкрайно

малък елемент dl от проводник, по който протича ток I (фиг. 3), което ще обосновем по-късно (3 въпрос). В този случай магнитните силови линии са разположени в равнина перпендикулярна на токовия елемент и са концентрични окръжности, с центрове върху токовия елемент, а посоката им се определя от следното правило на свитите пръсти на дясната ръка:



фиг. 3

ако палецът сочи в посоката на тока в елемента, свитите пръсти сочат в посока на силовите линии. Като използваме принципа на суперпозицията, можем да построим магнитните силови линии на произволен проводник с ток. Напр. за праволинеен проводник с ток (фиг. 4) силовите линии във всяка равнина, перпендикулярна на проводника, са концентрични окръжности, с центрове върху проводника.



фиг. 4